



РЕПУБЛИКА СРБИЈА  
МИНИСТАРСТВО ПРОСВЕТЕ

**ПОСЕБНИ ПРОТОКОЛ  
ЗА ЗАШТИТУ ДЕЦЕ И УЧЕНИКА  
ОД НАСИЉА, ЗЛОСТАВЉАЊА  
И ЗАНЕМАРИВАЊА У  
ОБРАЗОВНО-ВАСПИТНИМ  
УСТАНОВАМА**





**РЕПУБЛИКА СРБИЈА  
МИНИСТАРСТВО ПРОСВЕТЕ**

**ПОСЕБНИ ПРОТОКОЛ  
ЗА ЗАШТИТУ ДЕЦЕ И УЧЕНИКА ОД НАСИЉА,  
ЗЛОСТАВЉАЊА И ЗАНЕМАРИВАЊА  
У ОБРАЗОВНО-ВАСПИТНИМ УСТАНОВАМА**

**Београд, 2007.**

**КООРДИНАТОР:** Сектор за развој образовања и међународну просветну сарадњу

**РАДНА ГРУПА ЗА ИЗРАДУ ПОСЕБНОГ ПРОТОКОЛА:**

**Александра Калезић Вигњевећ  
Анђелка Петричевећ  
Биљана Лајовић  
Борислава Максимовић  
Драгана Коруга  
Гордана Чукурановић  
Ивана Вуковојац  
Јасмина Николић  
Јелица Ћировић Ристић  
Зора Дешић**

**КОНСУЛТАНТИ:**

**Британски савет  
Jennifer Rowley (UK) – Џенифер Раули  
Emily Vickery (US) – Емили Викери**

**ЛЕКТОР:**

**мр Симо Поткоњак**

**ИЗДАВАЧ:**

**Министарство просвете Републике Србије**

**ЗА ИЗДАВАЧА:**

**др Зоран Лончар**

**Штампање Посебног протокола за заштиту деце и ученика од насиља, злостављања и занемаривања у образовно-васпитним установама омогућила је Канцеларија УНИЦЕФ-а у Србији.**



Република Србија  
МИНИСТАРСТВО ПРОСВЕТЕ  
Кабинет министра  
Датум: 4.10. 2007. године  
Београд, Немањина 22-26

У складу са међународним документом *Конвенција о правима детета* и документима које је усвојила Влада Републике Србије (*Национални план акције за децу* и *Општи протокол за заштиту деце од злостављања и занемаривања*), Министарство просвете Републике Србије објављује **Посебни протокол за заштиту деце од насиља, злостављања и занемаривања у образовно-васпитним установама.**

Насиље се одражава на целокупни развој и живот детета, без обзира на облик и место дешавања. У данашњим условима тешко је предвидети када и где ће се насиље догодити, ко су могући учесници и какве ће бити последице. Искуства указују да су главне препреке за ефикаснију заштиту деце од насиља, злостављања и занемаривања у образовно-васпитним установама, нејасне процедуре и недефинисане улоге свих актера у том процесу. Због тога су приоритетни задаци установа које се баве образовањем и васпитањем деце и младих да утичу на формирање ставова о неприхватљивости оваквог вида понашања, као и развијање толеранције, разумевања и прихватања различитости.

У *Посебном протоколу* су представљене *превентивне активности* и *дефинисане процедуре* у заштити деце од насиља, у којима је прецизирана улога свих који су укључени у живот и рад образовно-васпитне установе.

*Посебни протокол* је намењен директорима, наставницима, васпитачима, стручним сарадницима, ненаставном особљу, деци и ученицима, родитељима, представницима локалне заједнице, као и другим релевантним институцијама које су укључене у превенцију и решавање проблема насиља. Коришћење овог документа треба да допринесе стварању услова за несметан развој и учење деце и младих, и да омогући квалитетан рад у образовно-васпитним установама.



МИНИСТАР

др Зоран Лончар

## УВОД

Образовно-васпитни систем је, по обухвату популације, један од највећих система у Републици Србији. У установама овог система (дечији вртићи, школе и домови ученика) налазе се готово сва деца, за коју треба, као основно, **осигурати безбедне и оптималне услове за несметан боравак и рад, као и заштиту од свих облика насиља, злостављања и занемаривања.**

Сви облици насиља, злостављања, злоупотреба и занемаривања деце, којима се угрожава или нарушава физички, психички и морални интегритет личности детета, представљају повреду једног од основних права детета наведених у *Конвенцији Уједињених нација о правима детета*, а то је право на живот, опстанак и развој.

Доношењем *Закона о ратификацији Конвенције Уједињених нација о правима детета* („Службени лист СФРЈ” - додатак: Међународни уговори, број 15/90 и „Службени лист СРЈ” - додатак: Међународни уговори, број 4/96 и 2/97) држава се обавезала да преузме мере за спречавање насиља у породици, институцијама и широј друштвеној средини и да обезбеди заштиту детета.

Одредбе Конвенције односе се на заштиту детета од:

- физичког и менталног насиља, злоупотребе и занемаривања (члан 19);
- свих облика сексуалног злостављања и искоришћавања (члан 34);
- отмице и трговине децом (члан 35);
- свих других облика искоришћавања (експлоатације) штетних по било који вид дететове добробити (члан 36);
- нехуманих и понижавајућих поступака и кажњавања (члан 37).

Конвенција, такође, обавезује државе потписнице да обезбеде мере подршке за физички и психички опоравак детета жртве насиља и његову социјалну реинтеграцију (члан 39).

*Законом о основама система образовања и васпитања* („Службени гласник РС” бр. 62/03, 64/03, 58/04, 62/04, 79/05 и 101/05, у даљем тексту Закон) дефинисано је да се права детета и ученика остварују у складу са потврђеним међународним уговорима, и да је установа дужна да обезбеди њихово остваривање (члан 95).

*Националним планом акције за децу*, стратешким документом, који је Влада Републике Србије усвојила фебруара 2004. године, дефинисана је општа политика земље према деци, за период до 2015. године.

Један од специфичних циљева *Националног плана акције за децу* јесте успостављање сарадње између стручњака из свих сектора који директно или индиректно брину о деци (здравство, образовање, социјална заштита, полиција, правосуђе, невладине организације), као и формирање ефикасне, оперативне, међуресорне мреже за заштиту деце од злостављања, занемаривања и насиља.

Ради реализације овог циља, израђен је *Општи протокол за заштиту деце од злостављања и занемаривања* (у даљем тексту: *Општи протокол*), који је Влада Републике Србије усвојила августа 2005. године.

*Националним планом акције* за децу предвиђена је и израда посебних протокола поступања за поједине системе (образовање, здравство, социјална заштита, полиција, правосуђе) у случајевима насиља, злостављања и занемаривања, а у складу са основним принципима и смерницама из *Општег протокола*. Посебним протоколом уређују се интерни поступци унутар система и појединачних установа.

*Посебним протоколом за заштиту деце од насиља, злостављања и занемаривања у образовно-васпитним установама* (у даљем тексту: *Посебни протокол*) детаљније се **разрађује интерни поступак у ситуацијама сумње или дешавања насиља, злостављања и занемаривања<sup>1</sup>**. *Посебни протокол* пружа и **оквир за превентивне активности** и води ка унапређењу стандарда за заштиту деце/ученика.

***Посебни протокол је ОБАВЕЗУЈУЋИ за све који учествују у животу и раду образовно-васпитне установе, васпитно-образовне установе и дома ученика (у даљем тексту установа) и намењен је деци, ученицима, васпитачима, наставницима, директорима, стручним сарадницима, помоћном и административном особљу, родитељима/старатељима и представницима локалне заједнице.***

На основу *Посебног протокола*, у складу са специфичностима рада, установа је у обавези да у Годишњем програму рада (члан 81 Закона) дефинише Програм заштите деце/ученика од насиља и да формира Тим за заштиту деце/ученика од насиља.

***ДЕЧИЈИ ВРТИЋ, ШКОЛА И ДОМ ЗА УЧЕНИКЕ ТРЕБА ДА БУДУ БЕЗБЕДНА И ПОДСТИЦАЈНА СРЕДИНА ЗА СВУ ДЕЦУ/УЧЕНИКЕ.***

---

<sup>1</sup> Заштита запослених у образовно-васпитним установама регулисана је другим законским и подзаконским актима

## **ЗНАЧЕЊЕ ПОЈМОВА НАСИЉЕ, ЗЛОСТАВЉАЊЕ И ЗАНЕМАРИВАЊЕ**

*Општим протоколом су дефинисани појмови злостављање и занемаривање. Злоупотреба или злостављање детета обухвата све облике физичког и/или емоционалног злостављања, сексуалну злоупотребу, занемаривање или немаран поступак, као и комерцијалну или другу експлоатацију, што доводи до стварног или потенцијалног нарушавања дететовог здравља, његовог преживљавања, развоја или достојанства у оквиру односа који укључује одговорност, поверење или моћ<sup>2</sup>.*

У складу са природом делатности образовно-васпитних установа, у овом документу користиће се појам **НАСИЉЕ**, који обухвата различите врсте и облике насилног понашања, злостављања, занемаривања, злоупотребе и искоришћавања.

Насиље може бити у оквиру вршњачких односа, као и односа одрасли-деца, који укључују одговорност, поверење и моћ.

**Насиље се дефинише као сваки облик једанпут учињеног или поновљеног вербалног или невербалног понашања које има за последицу стварно или потенцијално угрожавање здравља, развоја и достојанства деце/ученика.**

### **Насиље може имати различите форме:**

**Физичко** насиље се односи на понашање које доводи до стварног или потенцијалног телесног повређивања детета/ученика.

Примери физичког насиља су: ударање, шутирање, гурање, шамарање, чупање, дављење, бацање, гађање, напад оружјем, тровање, паљење, посипање врућом водом, ускраћивање хране, сна и сл.

**Емоционално/психолошко** насиље односи се на оно понашање које доводи до тренутног или трајног угрожавања психичког и емоционалног здравља и достојанства детета/ученика. Односи се и на ситуације у којима се пропушта обезбеђивање прикладне и подржавајуће средине за здрав емоционални и социјални развој у складу са потенцијалима детета/ученика.

Емоционално насиље и злостављање обухвата поступке којима се врши омаловажавање, етикетирање, игнорисање, вређање, уцењивање, називање погрдним именима, оговарање, подсмевање, исмејавање, неприхватање, изнуђивање, манипулисање, претња, застрашивање, ограничавање кретања деце/ученика, као и други облици непријатељског понашања.

---

<sup>2</sup> Дефиниција је усвојена на Консултацији о спречавању злоупотребе деце у Светској здравственој организацији у Женеви, 1999. године, Општи протокол



Искључивање из групе и дискриминација представљају **социјално насиље**. Односи се на следеће облике понашања: одвајање детета/ученика од других на основу различитости, довођење у позицију неправедности и неједнакости, изолацију, недружење, игнорисање и неприхватање по било ком основу.

**Сексуално насиље и злоупотреба** деце/ученика подразумева њихово укључивање у сексуалну активност коју она не схватају у потпуности, за коју нису развојно дорасла (не прихватају је, нису у стању да се са њом сагласе) и која има за циљ да пружи уживање или задовољи потребе друге особе.

Сексуалним насиљем сматра се :

- сексуално узнемиравање - ласцивно коментарисање, етикетирање, ширење прича, додиривање, упућивање порука, фотографисање, телефонски позиви и сл.;
- навођење или приморавање детета/ученика на учешће у сексуалним активностима, било да се ради о контактним (сексуални однос, сексуално додиривање и сл.) или неконтактним активностима (излагање погледу, егзибиционизам и сл.);
- коришћење деце/ученика за проституцију, порнографију и друге облике сексуалне експлоатације.

Развој савремених комуникационих технологија доводи до појаве **насиља коришћењем информационих технологија (електронско насиље)**: поруке послате електронском поштом, СМС-ом, ММС-ом, путем веб-сајта (web site), четовањем, укључивањем у форуме и сл.

**Злоупотреба** деце/ученика представља све што појединци и институције чине или не чине, а што директно утиче или индиректно шкоди деци/ученицима или им смањује могућност за безбедан и здрав развој и доводи их у немоћан, неправедан и зависан положај у односу на појединце и установу.

**Занемаривање и немарно поступање** представљају случајеве пропуштања установе или појединца да обезбеде услове за правилан развој детета/ученика у свим областима, што, у противном, може нарушити његово здравље, физички, ментални, духовни, морални и друштвени развој.

Занемаривање представља и пропуст родитеља, усвојиоца или стараоца, односно друге особе која је преузела одговорност или обавезу да негује дете/ученика, да обезбеди услове за развој по питању: здравља, образовања, емоционалног развоја, исхране, смештаја и безбедних животних услова у оквиру разумно расположивих средстава породице или пружаоца неге, што изазива, или може, са великом вероватноћом, нарушити здравље детета или физички, ментални, духовни, морални и његов социјални развој. Ово обухвата и пропусте у обављању правилног надзора и заштите детета од повређивања у оноликој мери у којој је то изводљиво.

**Експлоатација** деце/ученика односи се на њихов рад у корист других особа и/или установе. Она обухвата и киднаповање и продају деце у сврху радне или сексуалне експлоатације. Ове активности имају за последицу нарушавање физичког или менталног здравља, образовања, као и моралног, социјалног и емоционалног развоја детета/ученика.

**Насиље је вишедимензионална појава. Не постоје прецизне границе између различитих врста и облика насиља, односно, они се међусобно преплићу и условљавају.**

## **ОСНОВНИ ПРИНЦИПИ И ЦИЉЕВИ ПОСЕБНОГ ПРОТОКОЛА**

Основни принципи на којима је заснован *Посебни протокол*, који уједно представљају и оквир за деловање, јесу:

- право на живот, опстанак и развој;
- најбољи интерес детета;
- недискриминација и
- учешће деце.

Свако дете има неутуђиво **право на живот**, а држава има обавезу да обезбеди његов **опстанак и развој**.

*Посебним протоколом* се обезбеђује заштита **најбољег интереса** детета/ученика у свим ситуацијама. Интерес детета/ученика је примаран у односу на интерес свих одраслих који учествују у животу и раду установе. У процесу заштите детета/ученика, **неопходно је обезбедити поверљивост података и заштиту права на приватност**.

*Посебни протокол* се односи на **сву децу /ученике** у установама, без обзира на пол, узраст, породични статус, етничко порекло и било које друге социјалне или индивидуалне карактеристике детета (боју коже, језик, вероисповест, националност, способности и специфичности детета).

**Учешће детета/ученика** обезбеђује се тако што благовремено и континуирано добијају сва потребна обавештења, што им се пружа могућност да изразе своје мишљење у свим фазама процеса заштите и то на начин који одговара њиховом узрасту и разумевању ситуације.

Полазећи од става да се **СВАКО НАСИЉЕ НАД ДЕЦОМ/УЧЕНИЦИМА МОЖЕ СПРЕЧИТИ**, важно је да установа креира климу у којој се:

- **учи, развија и негује** култура понашања и уважавања личности;
- **не толерише** насиље;
- **не ћути** у вези са насиљем;
- **развија одговорност свих**;
- сви који имају сазнање о насиљу **обавезују** на поступање.

### **Општи циљ *Посебног протокола***

Општи циљ *Посебног протокола* је унапређивање квалитета живота деце/ученика применом:

- **мера превенције** за стварање безбедне средине за живот и рад деце/ученика;
- **мера интервенције** у ситуацијама када се јавља насиље, злостављање и занемаривање у установама.

### **Специфични циљеви у превенцији**

1. Стварање и неговање климе прихватања, толеранције и уважавања.
2. Укључивање свих интересних група (деца, ученици, наставници, стручни сарадници, административно и помоћно особље, директори, родитељи, старатељи, локална заједница) у доношење и развијање програма превенције.
3. Подизање нивоа свести и повећање осетљивости свих укључених у живот и рад установе за препознавање насиља, злостављања и занемаривања.
4. Дефинисање процедура и поступака за заштиту од насиља и реаговања у ситуацијама насиља.
5. Информисање свих укључених у живот и рад установе о процедурама и поступцима за заштиту од насиља и реаговање у ситуацијама насиља.
6. Унапређивање компетенција наставног и ваннаставног особља, деце, ученика, родитеља, старатеља и локалне заједнице за уочавање и решавање проблема насиља, злостављања и занемаривања.

### **Специфични циљеви у интервенцији**

1. Спровођење поступака и процедура реаговања у ситуацијама насиља.
2. Успостављање система ефикасне заштите деце у случајевима насиља.
3. Стално праћење и евидентирање врста и учесталости насиља и процењивање ефикасности програма заштите.
4. Ублажавање и отклањање последица насиља и реинтеграција детета/ученика у заједницу вршњака и живот установе.
5. Саветодавни рад са децом/ученицима који трпе насиље, који врше насиље и који су посматрачи насиља.

## Задаци у области превенције и интервенције

У дијаграму су предлози задатака којима се остварују циљеви у превенцији и интервенцији.

Приказана је узрочно-последична веза између превентивних и интервентних активности. Добро осмишљене, свеобухватне превентивне активности, засноване на принципу укључености свих, смањују потребу за интервентним активностима. Доследно спровођење програма интервенције, са праћењем ефеката, условљава планирање превентивних активности.



## ПРЕВЕНТИВНЕ АКТИВНОСТИ

У оквиру Програма заштите деце/ученика од насиља, установа, у складу са специфичностима рада и окружења, планира, спроводи и прати ефекте превентивних активности. Превентивне активности треба да буду у складу са циљевима *Посебног протокола* и предложеним задацима.

Превентивне активности установа креира у складу са анализом стања и увидом у присутност насиља у својој средини, а на основу:

- учесталости инцидентних ситуација и броја пријава насиља;
- заступљености различитих врста насиља;
- броја повреда;
- сигурности објекта, дворишта и сл.

За планирање превентивних активности и анализу стања важни су:

- процена реализованих обука за запослене и потреба даљег усавршавања;
- број и ефекти реализованих акција које промовишу сарадњу, разумевање и помоћ;
- степен и квалитет укључености родитеља у живот и рад установе и др.

Детаљнији предлози активности, примери добре праксе и литературе наћи ће се у приручнику за примену *Посебног протокола*.

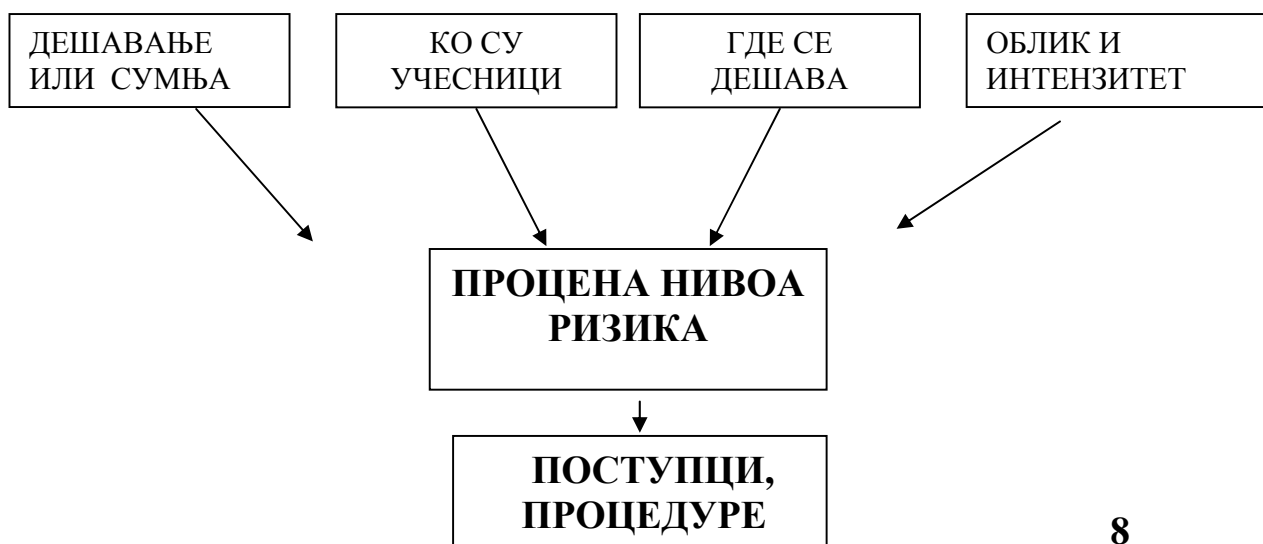
## ИНТЕРВЕНТНЕ АКТИВНОСТИ

(процедуре и поступци интервенције у заштити деце од насиља)

Да би интервенција у заштити деце/ученика била планирана и реализована на најбољи начин, неопходно је узети у обзир следеће критеријуме:

- да ли се насиље дешава или постоји сумња на насиље;
- где се дешава - да ли се дешава у установи или ван ње;
- ко су учесници/актери насиља, злостављања и занемаривања;
- облик и интензитет насиља, злостављања и занемаривања.

На основу ових критеријума врши се **процена нивоа ризика** за безбедност детета и одређују поступци и процедуре.



У складу са проценом нивоа ризика и законском регулативом, доноси се одлука о начину реаговања:

- случај се решава у установи;
- случај решава установа у сарадњи са другим релевантним установама;
- случај се прослеђује надлежним службама.

**СВАКА ОСОБА КОЈА ИМА САЗНАЊЕ О НАСИЉУ, ЗЛОСТАВЉАЊУ И ЗАНЕМАРИВАЊУ ОБАВЕЗНА ЈЕ ДА РЕАГУЈЕ**

### **Кораци - редослед поступака у интервенцији**

Кораци су приказани у односу на следеће ситуације:

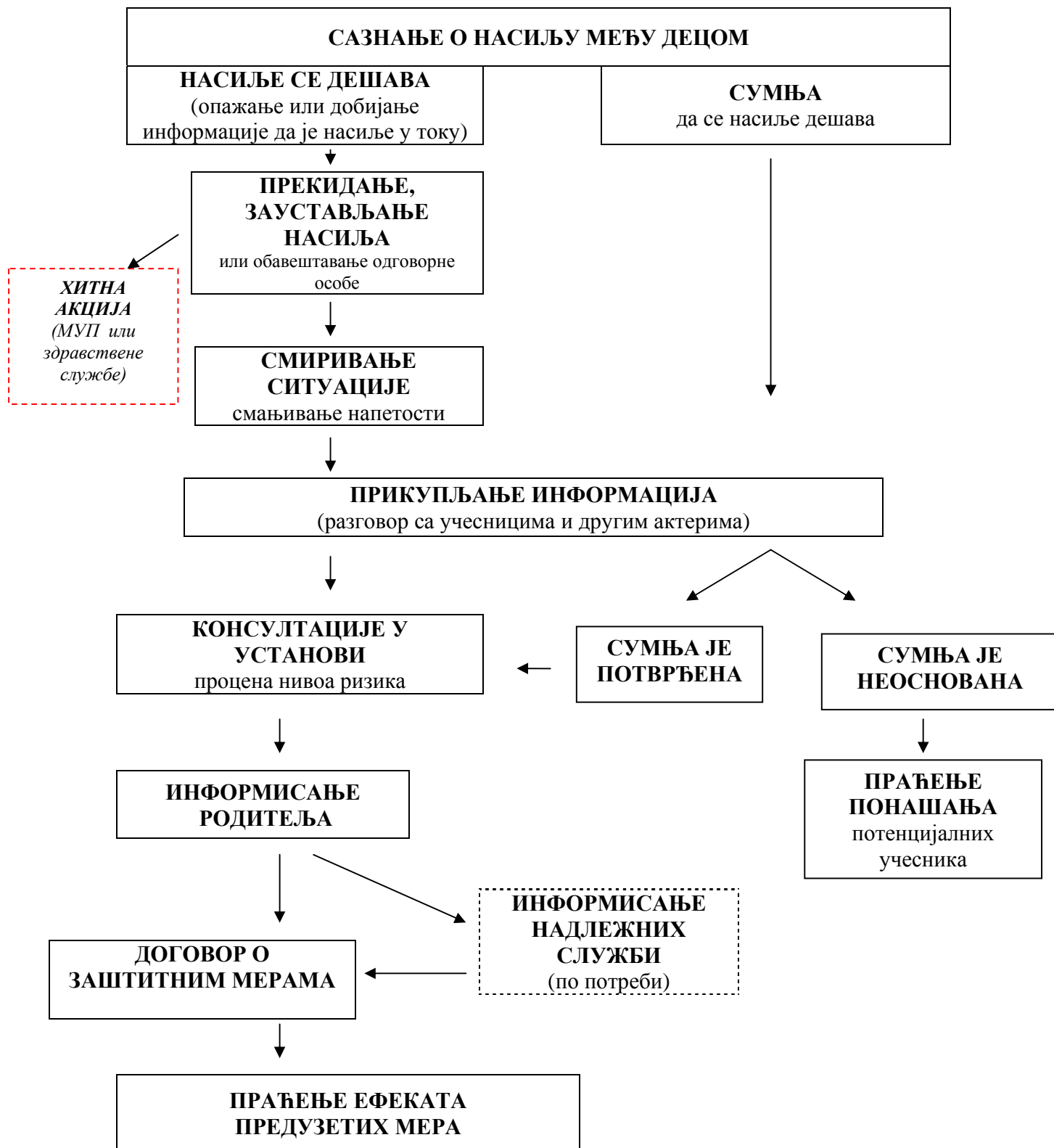
1. У случајевима насиља или сумње да се насиље дешава **МЕЂУ ДЕЦОМ/УЧЕНИЦИМА**.
2. У случајевима када је дете/ученик изложен насиљу или постоји сумња да је дете/ученик изложен насиљу од стране **ОДРАСЛЕ** особе **ЗАПОСЛЕНЕ** у установи.
3. У случајевима када је дете/ученик изложен насиљу или постоји сумња да је дете/ученик изложен насиљу од стране **ОДРАСЛЕ** особе која **НИЈЕ ЗАПОСЛЕНА** у установи.

Основе за успостављање процедура за реаговање у установама образовања и васпитања које се односе на злостављање деце/ученика од стране запослених у установи постављене су *Законом о основама система образовања и васпитања* (члан 44, 45 и 46) и *Законом о раду*. Директор је одговоран за поштовање законитости рада установе и предузимање мера у складу са *Законом* (члан 61 и члан 62, став 2, тачка 12).

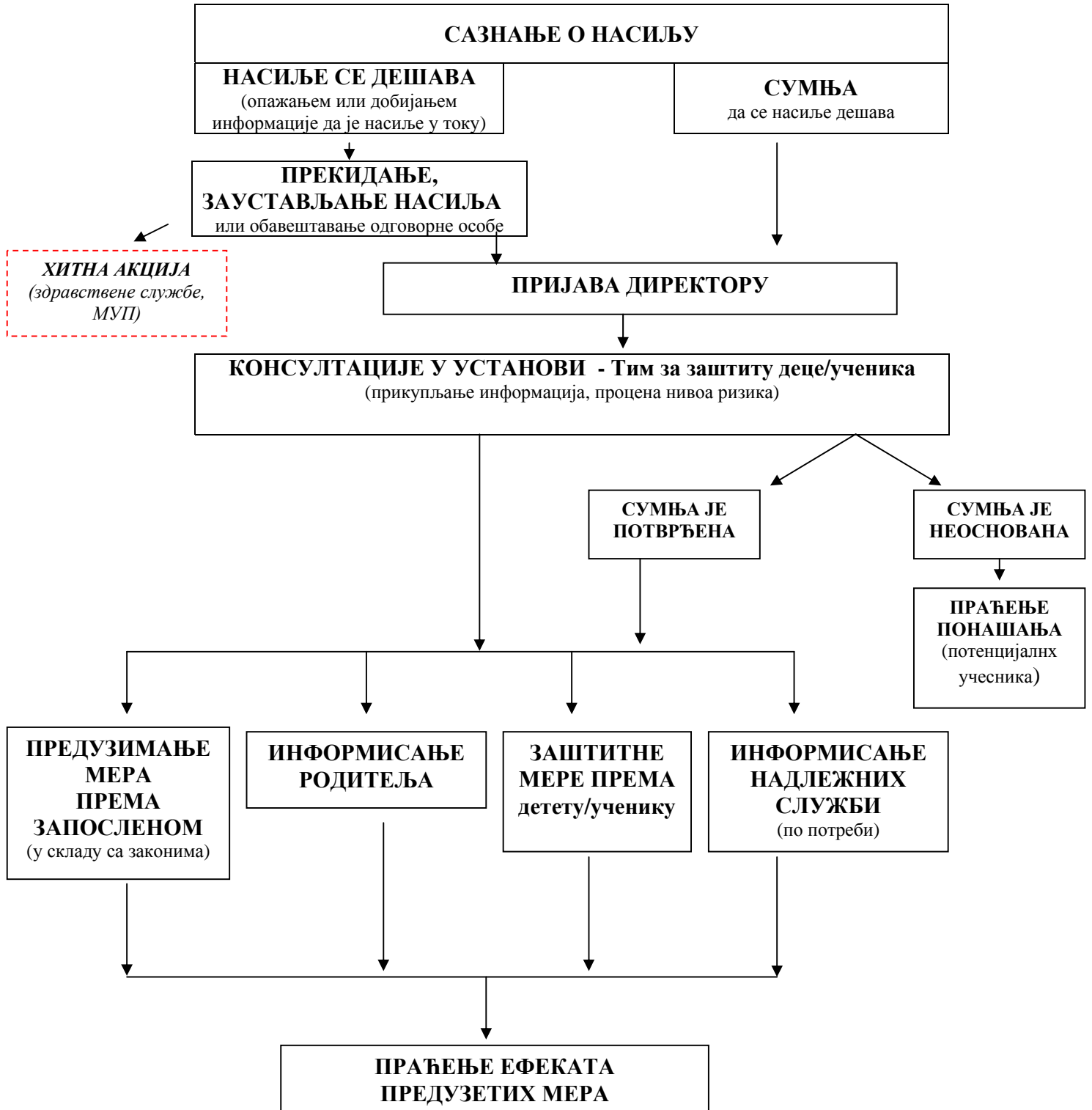
### **Кораци у интервенцији су обавезујући.**

**Приказани су прво шематски, а потом су детаљније објашњени из угла улога и одговорности.**

## 1. НАСИЉЕ МЕЂУ ДЕЦОМ/УЧЕНИЦИМА

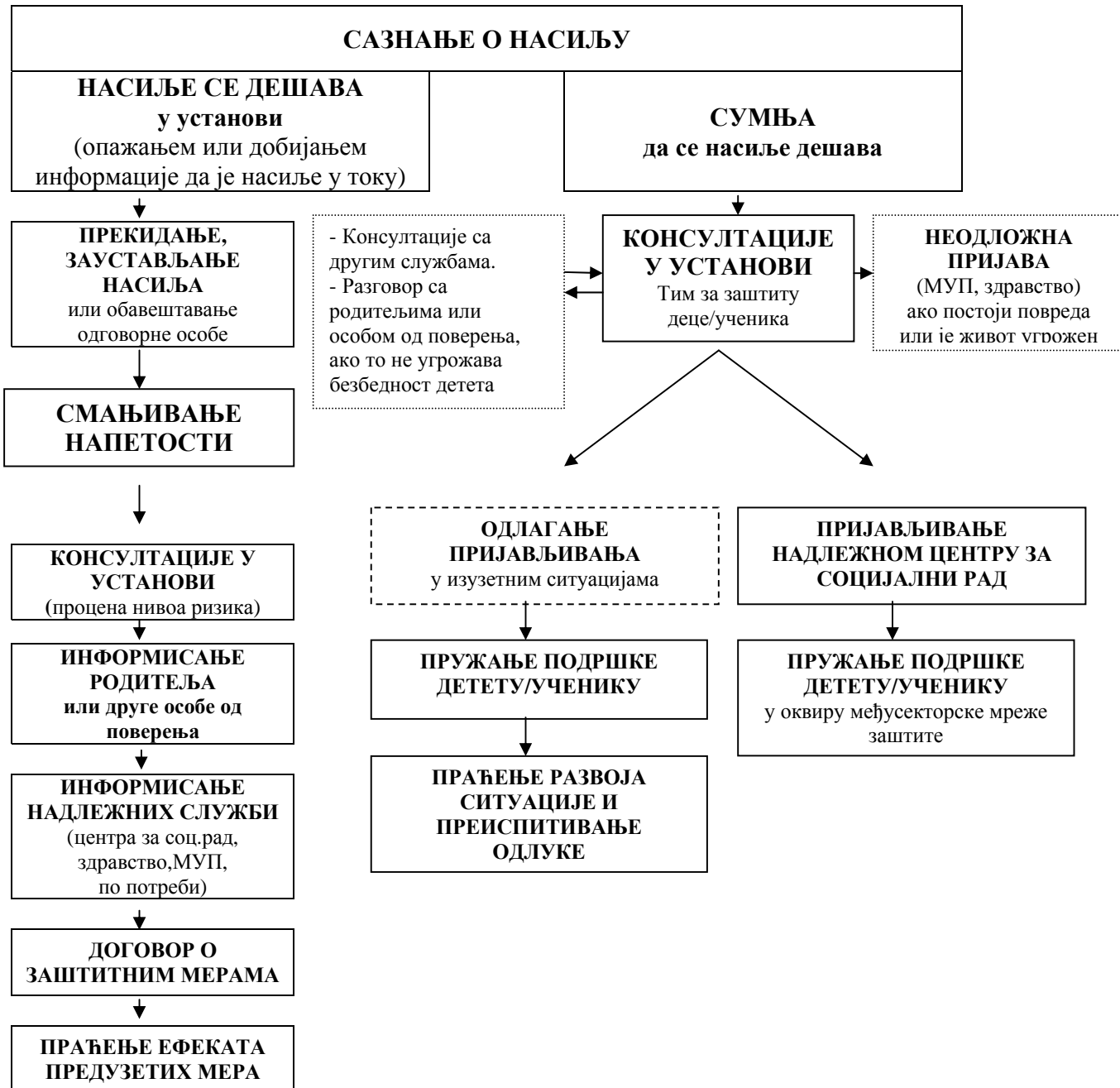


## 2. НАСИЉЕ ОД СТРАНЕ ЗАПОСЛЕНИХ У УСТАНОВИ





### 3. НАСИЉЕ ОД СТРАНЕ ОДРАСЛЕ ОСОБЕ КОЈА НИЈЕ ЗАПОСЛЕНА У УСТАНОВИ



**1. Сазнање о насиљу - откривање** је први корак у заштити деце/ученика од насиља. Оно се у установи најчешће одвија на два начина:

- опажањем или добијањем информације да је насиље у току;
- сумњом да се насиље дешава на основу:
  - препознавања спољашњих знакова или специфичног понашања детета/ученика и породице, или
  - путем поверавања, непосредно – од стране самог детета/ученика и/или посредно – од стране треће особе (вршњака, родитеља, старатеља...).

**2. Прекидање, заустављање насиља** - свака одрасла особа која има сазнање о насиљу (дежурни наставник, учитељ/васпитач/разредни старешина, предметни наставник, сваки запослени у установи) у обавези је да реагује тако што ће прекинути насиље или позвати помоћ (уколико процени да самостално не може да прекине насиље).

**3. Смиривање ситуације** подразумева обезбеђивање сигурности за дете/ученика, раздвајање, разговор са актерима...

**4. Консултације** се остварују непосредно по појави сумње и/или по стицању информација о насиљу. Обављају се у оквиру установе:

- са колегом;
- са Тимом за заштиту деце/ученика од насиља;
- са психологом, педагогом, директором и школским полицајцем.

У зависности од сложености ситуације, консултације се могу обавити и са службама изван установе:

- са надлежном службом локалног центра за социјални рад;
- специјализованом службом локалне здравствене установе.

Консултације су важне да би се :

- разјасниле околности и на прави начин анализирале чињенице;
- проценио ниво ризика;
- направио план заштите;
- избегла конфузија и спречиле некоординисане акције, које могу водити поновном проживљавању искуства жртве.

У консултацијама треба:

- изнети детаљан, објективан опис насиља, без процена и тумачења, водећи рачуна о приватности детета/ученика и других учесника у насиљу;
- одредити улоге, задатке и одговорности у установи;
- идентификовати улогу, задатке и професионалну одговорност других учесника/стручњака;
- донети одлуку о начину реаговања и праћења.

**ВАЖНО:** Приликом консултација са колегама унутар и/или изван установе обавезно је поштовати **принцип поверљивости**, као и принцип **заштите најбољег интереса детета/ученика**.

5. Након откривања насиља и обављених консултација са релевантним стручњацима и/или институцијама, могуће је, у зависности од тежине, **предузети следеће акције:**

- предузимање неопходних мера на нивоу установе (информисање родитеља о насиљу или особе од поверења у случајевима сумње на насиље у породици, договор о заштитним мерама према деци/ученицима, предузимање законских мера и организовање посебних програма оснаживања деце/ученика за конструктивно поступање у ситуацијама насиља);
- по потреби укључивање надлежних служби:
  - здравствену службу;
  - Министарство унутрашњих послова, у случајевима када је детету потребна физичка заштита или када постоји сумња да је учињено кривично дело;
  - Центар за социјални рад у року од три наредна радна дана од дана дешавања насиља.

*Подношење пријаве надлежној служби обавеза је директора установе. Пријава се подноси у усменој и писаној форми. Пријава садржи податке о детету/ученику и породици, који су у том моменту познати, и разлоге за упућивање.*

*Пре пријаве потребно је обавити разговор са родитељима, осим ако тим установе процени да ће тиме бити угрожена безбедност детета/ученика.*

**ВАЖНО: У образовно-васпитном систему нема места за истрагу и доказивање злостављања и занемаривања. Ти задаци су у надлежности других система.**

## **6. Праћење ефеката предузетих мера**

Тим за заштиту деце/ученика је у обавези да, у сарадњи са запосленим у установи и релевантним установама, прати ефекте предузетих заштитних мера.

У оквиру мера заштите планирају се и активности којима ће се обезбедити реинтеграција или поновно укључивање свих учесника насиља у заједницу установе и њихов даљи безбедан и квалитетан живот и рад у установи. План реинтеграције ће зависити од фактора као што су: врста и тежина насилног чина, последице насиља по појединца и колектив, број учесника и сл.

Праћење и вредновање предузетих активности условљава планирање новог циклуса Програма заштите деце/ученика од насиља.

## **ОБУКА ЗАПОСЛЕНИХ У УСТАНОВИ ЗА ПРИМЕНУ ПОСЕБНОГ ПРОТОКОЛА**

Обука за примену *Посебног протокола* се спроводи са циљем унапређивања компетенција запослених у установама за адекватно разумевање појава насиља, планирања превентивних активности, поступање и вођење процеса заштите деце/ученика од насиља, злостављања и занемаривања.

**Свака установа је у обавези да формира Тим за заштиту деце/ученика од насиља. Чланове тима именује директор установе.** Број чланова тима и састав зависе од специфичности установе.

Чланови тима треба да показују високу професионалност у раду, добре комуникативне способности, као и да у својој личној и професионалној биографији немају елемената насилног понашања.

Ради ефикасности рада тима, потребно је да сви у установи (запослени, деца/ученици и родитељи/старатељи) буду информисани о томе ко су чланови тима и да њихова имена буду истакнута на видном месту. Организација рада тима и време у коме су обавезни да предузимају мере треба да буду у складу са радним временом установе, тако да током радног времена установе неко од чланова Тима буде на располагању.

**Задачи чланова Тима за заштиту деце/ученика од насиља су да:**

- учествују у обуци за заштиту деце и ученика од насиља, злостављања и занемаривања;
- информишу и пруже основну обуку за све запослене у установи са циљем стицања минимума знања и вештина неопходних за превенцију, препознавање, процену и реаговање на појаву насиља, злостављања и занемаривања деце/ученика;
- организују упознавање деце/ученика, родитеља/старатеља и локалне заједнице са *Општим протоколом за заштиту деце од злостављања и занемаривања* и *Посебним протоколом*;
- координирају израду и реализацију програма заштите деце/ученика од насиља (превентивне и интервентне активности);
- организују консултације у установи и процењују нивое ризика за безбедност деце/ученика;
- прате и процењују ефекте предузетих мера у заштити детета /ученика;
- сарађују са релевантним установама;
- припремају план наступа установе пред јавношћу и медијима;
- организују евидентирање појава насиља;
- прикупљају документацију;
- извештавају стручна тела и органе управљања.

## **ЕВИДЕНЦИЈА И ДОКУМЕНТАЦИЈА**

Запослени у установи (васпитач, разредни старешина, стручна служба, директор) у обавези су да воде евиденцију о појавама насиља.

Тим за заштиту деце/ученика од насиља прикупља документацију о случајевима насиља који захтевају његово укључивање.

Примери различитих начина евидентирања наћи ће се у приручнику за примену *Посебног протокола*.

Документација треба да се чува на сигурном месту, како би се обезбедила поверљивост података.

## **ЗАВРШНЕ ОДРЕДБЕ**

За информисање о обавезама и одговорностима проистеклим из *Посебног протокола*, као и за његову примену, одговоран је директор установе.

У случају непоштовања процедура прописаних *Посебним протоколом*, поред примене мера прописаних *Законом о основама система образовања и васпитања* (члан 128, 129, 131 и члан 145, став 1, тачке 2 и 3), неопходно је предузети додатно информисање, саветодавни рад, обуке и друге педагошко-психолошке мере.

Праћење примене *Посебног протокола* је у надлежности просветне инспекције и службе стручно-педагошког надзора.